

# Saksa kaubalinnad.

Frankfurt — Bremen — Hamburg.

Kõige ehtsamad, puhtamerelised sakslased elavad nagu natšide tõuteoreetikud õpetavad, Keski-Saksamaal Weseri ja Elbe jõgede vahel, kuhu idast slaavlaste ja läänest tektid pole ulatunud. Niiis umbes Hannoveri ümbruses. Berliin olewat segaverelne, nagu preislased üldse.

Wana Pariis-Saksamaa on aga Böuna ja Shtu-Saksamaa.

Meie inimesed sõidavad Berliini, näevad seal värsket tõusikut, nagu juba oleme meie ise lah, ja — lihtuvad lohe edasi Pariisi. Rohkem omapärast huvi pakuvad aga Böuna- ja Shtu-Saksa linnad.

Ilusamaks Saksa linnaks liidetakse tavaliselt Münchenit. Ja mitte põhjuseta.

Siiiski — ehitaja annab Frankfurtile Maini ääres. München on liig „anorgaaniline“ — kuningate tehtud. Frankfurt on aga „ise laswanud“ — muiste Saksa keisrite kroonimise koht, hiljem — rikaste Reinii kaubahärrade residents. Keskajaga omapära mõistlik siin moderni lutsujega.

Frankfurtist on pärit Goethe ja — Rothschildid. Siin on „Goethe Haus“, kus noor geenius oma esimesed „Bertheri armuvalud“ läbi elas. Ja siin on Rothschildi muuseumid ja kontorid. Samal ajal kui Goethe oma esimesi armuvalusid läbi elas, alustas siin Meyer Amshel Rothschild oma esimesi suurtehinguid „Nibelungide kullaga“ ning Napoleoni sõdades wallutas riigilaenuoperatsioonidega oma poegadele kogu Euroopa. Siinsete juutide „Frankfurter Zeitung“ loeti omal ajal Saksamaa „Times“iks. Rohalikud natšid kurtid, et neil on palju maeva nõudnud Frankfurti rahwa meermine selles, et juudid on nendegi waenlased.

Wana Hansa sadamalinna selle ehtsamas kujus nägime Bremenis. Wanalinna litsail tänawail kitsustes, kuid rikkalikult ilustatud patriitside elamutes, kõrgetes siingetes kaubaitades — lõpsakamad eeskujud sellest, mille lihtsamatid jäljendusi näeme wana Tallinna Laial ja Pital tänawal. Wana raetoda — nagu mõni fantastiline buduaaritoos.

Mingi moodsa „pendant“ wanalinnale moodustab uus kitsuke ja kõwer Böttcher-Strasse oma awantürelise stiili, keskajaga tellademängu jälgenduse ja sensatsioonilise ristilõõdnud Dbiniga, mille aine natšidele meeldib, kuid mille ekstravagantsus neid hõkeerib.

Bremeniga on meil lähemaid sidemeid. Muiste kuulus Gestiigi Bremenit peapiiskoppide alla — nendekamade, kes wahel ka omaenda saksa talupoegade vastu ristijõudsid korraldada. Ja nüüd kuuluvad meie tekitiivabritud — Bremenit puumillabdrifi alla: Ristijõudsid börs enam ei korralda, aga tema wõim pole wäiksem.

Kui Bremenist lahtusime, palus üks sõbralik mees Hamburgile ruskat näidata. Põhjenatud palwe.

Wana Bremenist on Hamburg end



Hamburgi sadamarajoonides.

ette mõistelnud 1½-miljonilinnats, teisel sadamaks Euroopas.

Londoni sadamast mõite ainult lugeda. Tema doktide rägastikust näete ainult aitade katuseid, laewade mastid ja hirmsat luitfu.

Hamburgi sadamat mõib tänu Elbe laiale kääruudele siiski natuke ka näha. See on isegi üks Hamburgi atraktsioonidest: sels on eri laewadli, just nagu Cooiti autobused: needsamad kõnetorumehed hüüawad, kus imestada waja, ja weebamad inglise misid teewad siis „oh yes!“

Mis minule suurima mulje jättis, polnud mitte sadamalahirindi hiiglaulatuse (Hamburg olewat „linn sadama ääres“, mitte nagu mujal — „sadam linna ääres“), mitte ka ookeanimüratad, mis siin kaugete randade nimesid kandwate laide ääres ja lugu puhkafid ja tõhtu linnitafid. Waid — sadama lainetus.

Ei mingit tuult. Aga Hamburgi sadam lainetab kogu aeg, nagu oleks warsti torm tõusmas. Ja kui hakkad jälgima, kust need lained tulewad, siis näed: nad tulewad igalt poolt. Hamburgi sadam lainetab lihtjalt sellepärast, et teda liig palju lohtutatakse. Igajugused wältejed pulserid ja lütterid just nagu aina sels ametis oleksidki, et weepind ei saaks rahuneda.

Rägime sadama sündmusti: walaskalalae-wastik wäljajõiduts walmistumas. Umbes meie kuulsate piirituskawade suuruste

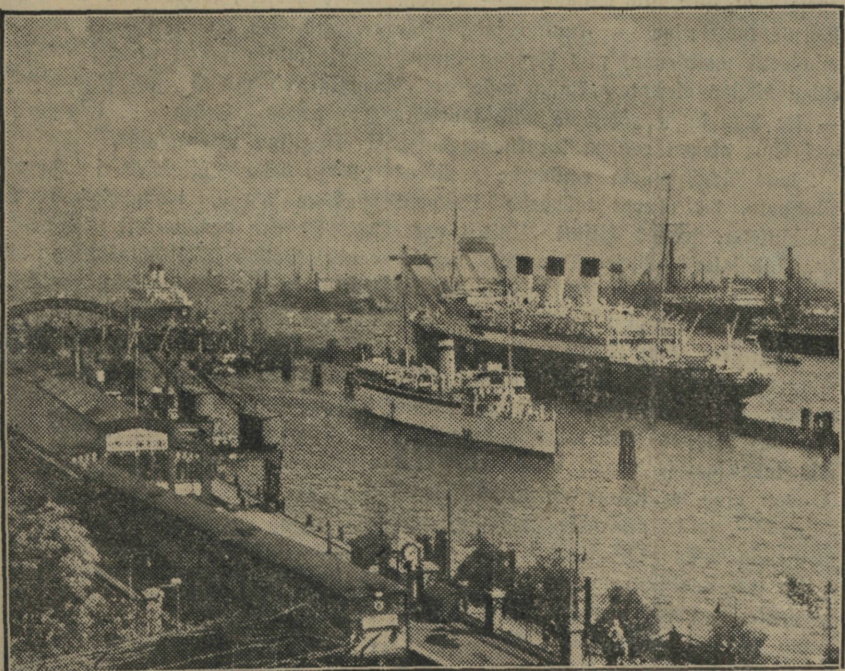
„küttide“ keskel nende „emalaew“ — 40.000-tonnine müratas, juure awaufega ahtris, kus waene walaskala ei jõua awastadagi, kui end juba laewatekil leiab.

Sadamalinnaosad on siinged, nagu nad olema peawad. Paljud kardetawamad olewat maha kistud, kistad kurestifud laiale tänawatega afendatud.

Hamburgi isekarjus — suur osa sadamalinna jagudest on — Weneeltja, ainult gondli puuduwad. Tänuawad afendawad lamalid, mille weepinnalt otse aidad üles fertiwad. Nende wahet libisewad nagu müratused mustad praamid: nõnda käib siin kaup maailma kõigist otstest ja otfib ja ootab otjat.

Sadamarajoonide kõrwal — linna keskus, city, moodjad kontorite templid, nagu Ehle-Haus, wanade patriitside elamute kõrwal uute kontornide paleed: raskest rikkad ja raskest monumentaalsed. Ja Elbet allajõge kõrgemal paremal kaldal — willad ja willad ilmõpmata.

Kui Hamburgi nooblist Eise-Misteriist tulles sattusin Berliini, siis ei jõudnud ehitaja aru saada: Mis on selle peatänawa Unter den Lindeniga juhtunud? Selgus: tema pärnad on maha mõetud. Ja sellepärast torlas nii wäga filma: Hamburgi kõrwal puudub Unter den Lindenil fassaad.



Hamburgi sadam